

Mini GPS Tracker A12

Instructiuni de utilizare



1. Mod de utilizare:

1. Înainte de prima utilizare, vă rugăm să verificați dacă modelul echipamentului este cel corect, accesoriile sunt complete.
 2. Cu dispozitivul închis introduceți cartela SIM (providerul GSM trebuie să transmită în benzile de frecvență GSM 850, 900, 1800, 1900 MHz pentru ca dispozitivul să funcționeze) după care porniți dispozitivul și trimiteți SMS-urile pentru activare (în paginile următoare veți găsi instrucțiunile de setare).
 3. Pornirea echipamentului se face prin apăsarea butonului de pornire 3-5 secunde, până când observați că led-ul albastru se aprinde, și se aude melodia de pornire.
 4. Oprirea dispozitivului se face direct din aplicația AIBEILE, funcția "Remote Shutdown" (Oprire de la distanță).
- Atunci când dispozitivul A12 este offline (nu este conectat la aplicație), și nu mai poate fi oprit din aplicație, se scoate SIM-ul din GPS, și se ține apăsat pe butonul de pornire/oprire, până când se aude melodia de oprire.
5. Încărcarea se face prin introducerea cablului USB în dispozitiv, după care va fi conectat la un încărcător USB standard pentru telefoane mobile (Tensiune 5V-1A fixă) aproximativ 2-3 ore.

Atentie!

Încărcătorul USB trebuie să aibă valorile de 5V-1A, iar aceste valori să fie exacte. Este interzisă folosirea unui încărcător care să aibă alte valori decât cele de mai sus (dacă valorile sunt depășite, acest lucru va duce la arderea dispozitivului și anularea garanției!).

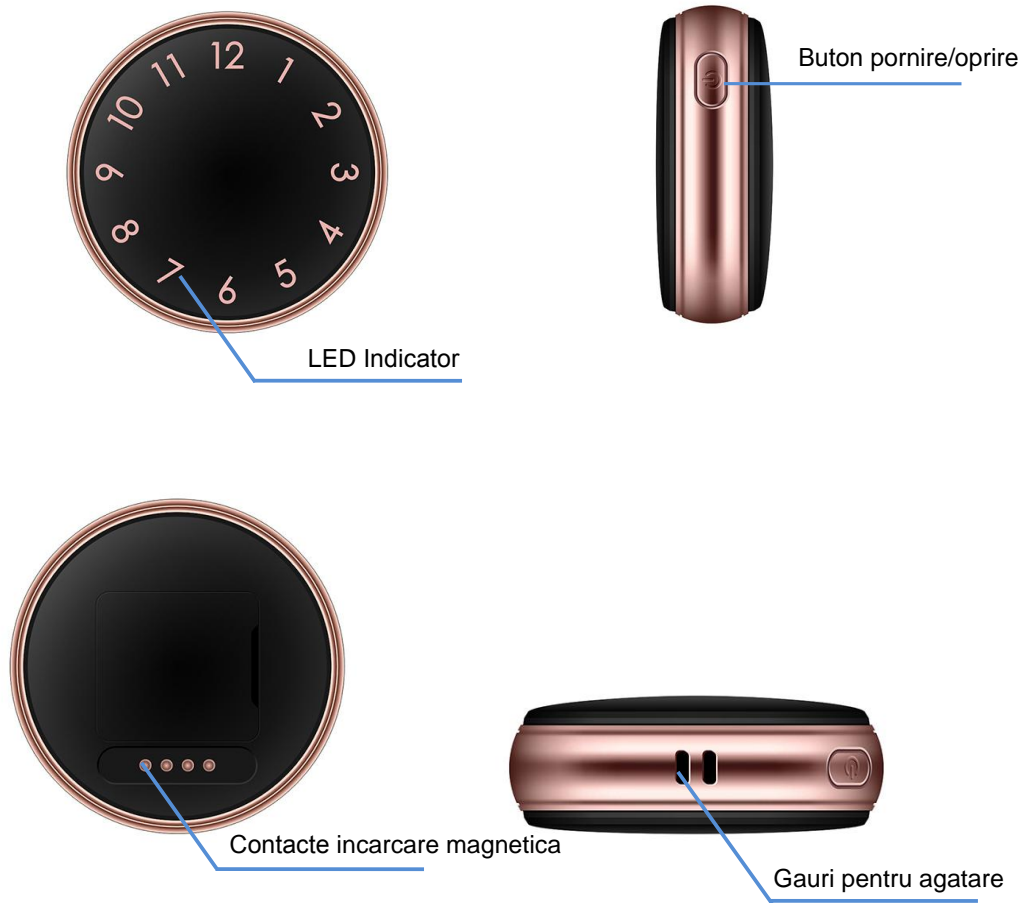


1. Desfaceți capacul care acoperă slotul SIM



2. Introduceți SIM-ul exact ca în poza de deasupra (atenție la capacul metalic, acesta culisează înspre dreapta, după care se ridică în sus)

3. Descriere dispozitiv:



Precizie poziționare: locație GPS 5 - 15m, locație WIFI 15-100m, locație LBS 100-1000m;

Dimensiunea dispozitivului: 20mm (Raza) x 12mm (Grosime);

Capacitatea baterie: 400mAh;

Timp de standby: 4 zile;

4. Functii dispozitiv

1. Afisare
2. Urmărire în timp real pe harta;
3. Istoric traseu (punctul de pornire, punctul de oprire, cu afisare traseu);
4. Geo-fence (aceasta functie va permite sa setati un perimetru in care dispozitivul sa fie pazit, daca este depasit perimetrul, dispozitivul va trimite mesaje text automat);
5. Monitorizarea vocală (functie Sunet Gardian, la introducerea unui nr. de telefon in aplicatie, dispozitivul va suna inapoi pe acel numar si veti auzi ce se intampla in jurul dispozitivului);
6. Mod "nu deranjati"(o data activat acest mod, dispozitivul nu va mai suna in intervalul setat);
7. Monitorizare multiplă platformă: suport pentru Android, suport pentru Apple, WEB browser PC/TABLETA, etc;
8. Moduri de lucru variate: poziționare rapidă, poziționare standard și economisire a bateriei;

5. Function declaration

5.1 Afisare timp(LED Indicator):

La apasarea scurta pe butonul de pornire/oprire LED-ul indicator va clipi 1 data scurt pentru afisarea orei, si de 2 ori scurt pentru afisarea minutelor.

5.2 Urmărire în timp real pe harta:

Odata sincronizata aplicatia cu dispozitivul, locatia acestuia va fi afisata in timp real pe harta;

5.3 Interogarea istoricului pe traseu:

Acest produs poate păstra 3 luni de informații despre istoricul traseului.

Dacă două poziții ale punctului de plecare și sosire sunt foarte apropiate, acest produs va fi afisat ultima pozitie (cea de sosire)

Setarea modului de lucru:

Există trei tipuri de mod de lucru, pe care utilizatorul prin setarea în aplicația telefonului il poate seta;

1. Poziționare rapidă (1 minut): dispozitivul va afisa pe harta, la intervale de 1 minut, informațiile actualizate despre locație, dar modul de poziționare rapidă a localizatorului va descarca mai rapid bateria.
2. Poziționare standard (10 minute): dispozitivul va afisa pe harta, la intervale de 10 minute, informațiile actualizate despre locație (mod de utilizare standard)
3. Modul de economisire a energiei (1 oră): dispozitivul va afisa pe harta, la intervale de 1 ora, informațiile actualizate despre locație, modul de economisire a energiei este cel mai eficient;

5.4 Geo-fence(setare perimetru securitate):

Utilizatorii aplicatiei AIBEILE aleg pe telefonul mobil functia Geo-fence pe hartă, prin setarea perimetrului (Geo-fence), dacă dispozitivul depaseste perimetru setat, aplicatia va afisa informatiile de alarmă. Timpul de alarmare este legat de setarea timpului intervalului de pozitionare. Intervalul de pozitionare mai mic poate obtine informatii de alarmă în timp util.

5.5 Monitorizare vocală:

Selectati functia "Monitorizare vocala" in Setari, introduceti in campul special numarul d-voastra de telefon, asteptati cateva secunde, si in acest timp comanda va fi trimisa catre dispozitiv.

Acesta va suna pe numarul de telefon introdus in campul special, si daca veti raspunde, veti auzi tot ce se intampla in jurul dispozitivului pe o raza de 1-1,5 metri.

5.6 Modul "Nu deranjati" (Do not disturb): Modul "Nu deranjati", în principal, este functia care previne deranjarea persoanei care poarta dispozitivul in intervalul setat in aplicatie (poate configura patru grupuri de timp). O data activata aceasta functie, dispozitivul nu mai poate fi sunat!

6. Functia SOS:

Functia SOS ofera posibilitatea persoanei care poarta dispozitivul, sa sune automat prin mentinerea apasat a butonului de pornire/oprire (fara a fi nevoit sa formeze manual numerele) la numerele setate in aplicatie (maxim 3).

Dispozitivul va face cate 3 apeluri la fiecare numar setat in aplicatie, daca nu va raspunde, va trece la urmatorul, dupa care, daca nici unul din numere nu va raspunde, va face din nou inca o trecere prin numerele setate.

Daca din nou nu va raspunde nimeni, aplicatia va anula comanda.

Nota: Daca in aplicatie nu este setat nici un numar de telefon la functia SOS, sau dispozitivul nu este sincronizat cu aplicatia corect, butonul de oprire/pornire va pastra functia de pornire/oprire.

7. Descriere functii indicator LED:

Pornire: Indicatorul LED lumineaza pentru 3 secunde.

Incarcare : In timpul incarcarii LED-ul va lumina cateva minute dupa care se va inchide.

Daca dispozitivul este conectat la server, LED-ul va lumina la intervale mai mari.

8. Setarea numărului și a zonei globale a limbii:

După setarea numărului de monitorizare a mesajelor, numărul de monitorizare prin SMS poate oferi comenzile de mesaj emise de dispozitiv (instrucțiuni specifice pentru mesaje).

Numărul poate trimite alarme SMS, poate trimite starea bateriei, mesaje scrise, etc.

Fusul orar trebuie configurat pe zona specifica tarii unde se afla dispozitivul, deoarece acesta este setat initial pe China.

9. Scanarea codului de aplicatie pentru instalare:

9.1 Scanati codul QR pentru a descarca aplicatia "AIBEILE"pe telefon



Cod QR pentru sistemele Android



Cod QR pentru sistemele IOS

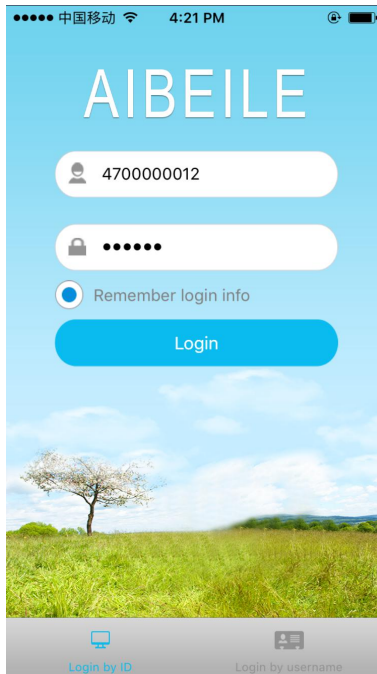
9.2 Pentru accesare din browser de pe PC, accesati url-ul : <http://202.105.131.199:8010/login.aspx>

Logarea se face cu ID no.(10 cifre, trecute pe cutia dispozitivului)

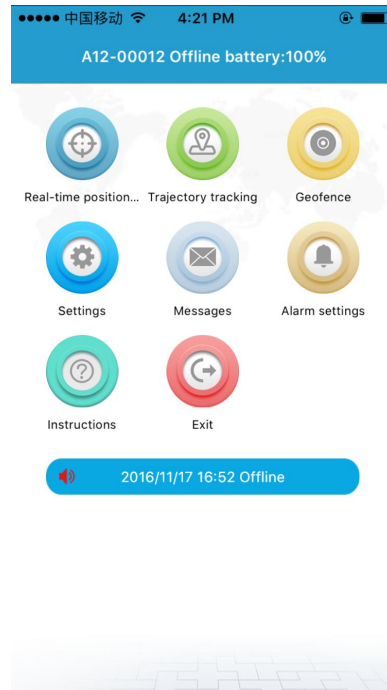
9.3 Pentru Android,Puteti descarca aplicatia din "Google Play" direct prin cautarea cuvantului "AIBEILE". Pentru iPhone(Apple),Puteti descarca aplicatia din "APP STORE" direct prin cautarea cuvantului " AIBEILE".

Nota: Aplicatia va va cere acordul de instalare pe telefon, va rugam sa acordati acceptul dumneavoastra de instalare, altfel aplicatia nu se va instala.

9.4 Deschideți aplicația, alegeți conectarea dispozitivului, numărul echipamentului (vă rugăm să tastați numărul de identificare a dispozitivului în câmp (zece cifre), precum și parola implicată 123456 la prima utilizare după care aplicația va cere să introduceți o parolă nouă. În final faceți clic pe autentificare în meniul principal, și introduceți ID-ul dispozitivului, și parolă nouă.



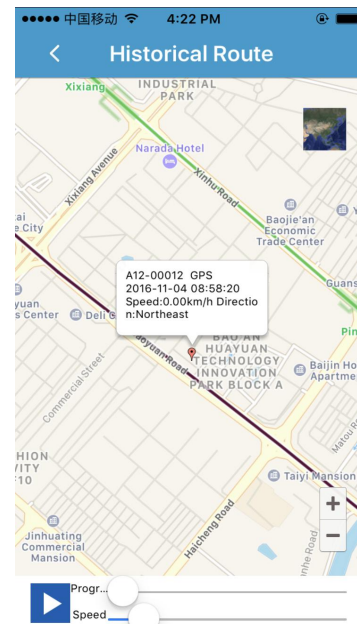
Interfața logare



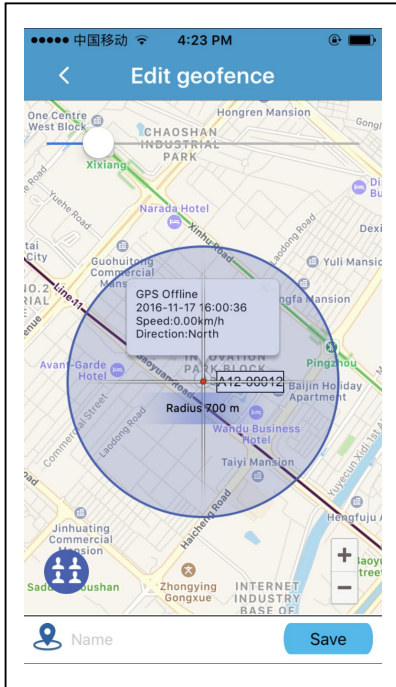
Meniu principal



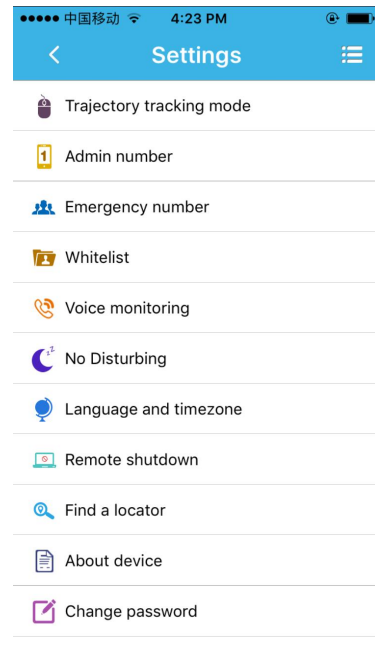
Localizare în timp real



Istoric traseu



Set perimetru securitate



Interfata Setari

8. Setare APN - acces dispozitiv in retea:

SIM card-ul trebuie setat pe APN-ul retelei, inainte de a se putea conecta la GPRS.

	Comanda	Exemplu	Raspuns SMS
Setare APN	pw,123456,apn,a pn name,user name, password,MCCMN C#	apnname=wap.tmobil.cl, user name=wap, password=wap, MCC=730, MNC=02, then the SMS will be: pw,123456,apn,wap.tmobil.cl,wap ,wap,73002#	apn:wap.tmobil.cl;user :wap;passwork:wap;us erdata:73002.

Informatii de securitate importante:

- Va rugam sa folositi acest produs in concordanta cu indicatiile de utilizare descrise mai jos!
- Va multumim pentru achizitionarea acestui produs.

Vă rugăm să citiți instrucțiunile și informațiile de siguranță din acest manual înainte de utilizare și modul de operare al hardware-ului, pentru a asigura utilizarea corectă și sigură.

- Dacă îndepărtați sau modificați carcasa sau orice alt element al carcasei produsului, garanția va deveni NULA!
- Vă rugăm să folosiți accesorii originale din fabrică, pentru a nu expune produsul la deteriorare prin arderea/scurt-circuitarea componentelor.
Dacă nu utilizați acest produs conform indicațiilor sau conectați piese incompatibile, acest lucru va duce la anularea automată a garanției și poate chiar pune în pericol siguranța dvs. și a celorlalți.
În acest sens, compania nu își asumă nici o responsabilitate.

- Funcționarea produsului depinde de rețeaua GPS (compatibilitate rețea în sistemul de rețea GSM, GPRS, GIS-LBS, WIFI).
Acest produs trebuie să aibă permanent acces la Internet, prin existența datelor mobile, altfel dispozitivul nu va fi capabil să se conecteze la aplicație, și dacă nu se va putea conecta, va intra în funcția de căutare automată o dată la 5 minute, ceea ce va duce la descărcarea rapidă a bateriei !!!.

• **Atenționare !!!:**

1. Nu introduceți produsul în apă;
2. Vă rugăm să lăsați produsul departe de surse de foc, de temperatură ridicată și de mediul extrem;
3. Vă rugăm să acordați atenție sporită copiilor, și să îi instruiți în acest caz asupra utilizării corecte a produsului (să nu îl introducă în apă, să nu se joace cu butoanele, etc);
4. Este interzisă utilizarea altor echipamente de încărcare decât cele din cutie;

Garantia produselor:

În baza legislației UE și a Legii 449/2003 acordăm cumpărătorului o garanție legală de conformitate, aveți dreptul la garanția de 2 ani și dreptul de a anula și returna comanda în termen de 14 zile, indiferent de motiv și fără nici o justificare.

În cazul în care produsul nu corespunde nevoilor dumneavoastră, aveți dreptul să solicitați înlocuirea acestuia cu un alt produs, sau restituirea contravalorii lui.

În cazul în care produsul nu este disponibil pe stoc, iar consumatorul nu dorește înlocuirea produsului defect cu un alt produs, Xkids.ro va rambursa cumpărătorului contravaloarea produsului, în termen de maxim 14 zile calendaristice de la data primirii cererii scrise prin email și a produsului în cauză.

Dacă produsele pe care le-ați cumpărat se dovedesc a fi defecte, noi le vom înlocui sau va vom da banii înapoi. Intervensiile neautorizate asupra produsului, nerespectarea instrucțiunilor de montaj, precum și utilizarea acestuia în alte condiții decât cele pentru care a fost conceput conduc la anularea garanției.