

# Manual instructiuni Twinkler Tky-S02



## Cerinte echipament



IOS9.0 sau mai nou



Android4.4 sau mai nou



Bluetooth 5.0

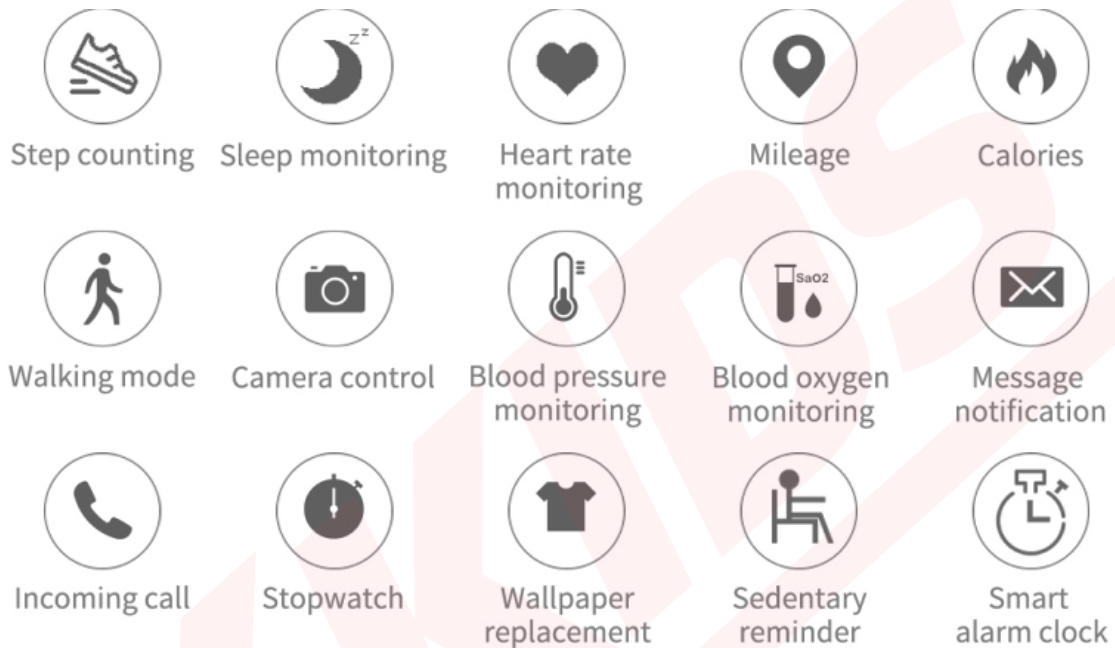
## Scanare COD QR aplicatie:



## Parametri de baza

Dispozitiv	1.3-inch Ecran rotund	Tip baterie - capacitate	Lithium polymer / 180mAh
Display	1.3 inch ecran full IPS	Model senzor puls	VC31
Greutate	51g	Metoda incarcare	magnetica
Lungime totala ceas	235mm	Input voltaj	DC 5.0V
Rezistenta lichide	IP54	Putere baterie	0.74Wh
Material curea	Silicon / Metal	Continut cutie	Ceas, manual utilizare, cablu incarcare

## Funcții de bază



Chip: Realtek8762c

Bluetooth: 5.0

Dimensiune ecran: 1.3 inch(3.3 cm) Pixeli: 240 \* 240

OS compatibil: Android4.4 sau mai nou, IOS 9.0 sau mai nou

Timp standby: 20 zile (fara a fi folosit), 3-5 zile utilizare normala

## Funcții interfață

### A. Interfața principală de meniu



Interfețele principale de ceas se pot schimba, țineți lung apăsat pe interfața, apoi glisați pe ecran stânga-dreapta pentru a vă alege interfața. După sincronizarea cu aplicația, ora și data, vor fi actualizate automat.

### B. Meniu interfața principală.



### Status interfata

Schimbatii in aceasta interfata pentru a putea vedea pasii, distanta, si status calorii. Distanța și kaloriile sunt calculate și afișate în funcție de numărul actual de pași de mers înălțimea și greutatea setate personala in aplicati2

### 2. Interfata pulsepresiune sangeenivel oxigen in sangee

Odata cu accesarea interfetelor respective ceasul va incepe sa citeasca datele automat; acest lucru este valabil si prin accesarea interfetelor direct din aplicatie. Daca bratară nu este reglata corespunzator, sau testul va da eroare, va fi afisat direct pe display. Bateria se va descarca mai repede atunci cand unul din modurile de mai sus este folosit.

Frecvența cardiacă, tensiunea arterială, măsurile de monitorizare a oxigenului din sânge:

- În timpul testului, LED-ul ritmului cardiac de pe spatele brățării se va aprinde;
- Senzorul trebuie să fie aproape de piele pentru a evita ca lumina externă să afecteze precizia testului;
- Păstrați pielea curată. Transpirația sau petele pot afecta rezultatele testelor.

### 3. Interfata moduri sport

Treceți la această interfață, faceți clic pe ecran pentru a intra în interfața sport specifică, inclusiv alergare, călărie, sărituri, badminton, tenis de masă, tenis, alpinism, drumeție, baschet, fotbal, baseball, softball, volei, cricket, rugby, fotbal american, hochei, dans, ciclism, yoga, sit-up-uri, benzi de alergat, gimnastică, canotaj. Interfețele se pot schimba prin glisarea cu degetul pe ecran.

Apăsăți tasta laterală pentru a reveni pentru a ieși din interfața de exercițiu specifică.

### 4. Interfata mesaje

In aceasta interfata vor aparea afisate toate mesajele (SMS, mesaje e-mail, mesaje tip push (Facebook, Whatsapp, Messenger)

it.

## 5. Interfața cautare dispozitiv

Când ceasul și telefonul sunt conectate, apăsați lung căutarea pentru a găsi telefonul.

## 6. Interfața setari

Atingeți interfața ecranului pentru a intra în interfața meniului inferior unde gasiti toate setarile necesare(oprire, info, resetare, luminozitate)



Reglare luminozitate: Atingeti ecranul pentru a schimba nivelul de luminozitate(4 nivele).

Info versiune: In aceasta interfața veti putea vedea versiunea de soft si cea Bluetooth.

Resetare: Apăsați și mențineți apăsat ecranul timp de trei secunde pe această interfață toate datele brățării vor fi șterse, iar datele APP vor fi șterse în ziua respectivă (restul datelor istorice vor fi păstrate).

Oprire: In aceasta interfața, tineti apasat pentru 3 secunde pentru a opri bratară, iar bratară se va inchide si va vibra in acelasi timp.

Pornire: tineti lung apasat butonul lateral pentru pornire.

## 7. Control muzica

Când ceasul și telefonul mobil sunt conectate, deschideți controlul muzical, apăsați butonul de redare pentru a reda muzica, puteți întrerupe, melodia anterioară, melodia următoare.

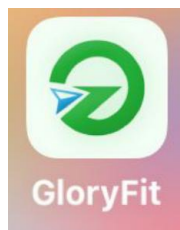
### Metoda incarcare

Pentru prima dată, vă rugăm să scoateți brățara și încărcați dispozitivul cu încărcătorul corespunzător. La încărcare, brățara va porni automat. (Metoda de încărcare este următoarea: Aliniați cele două contacte ale încărcătorului cu poziția de încărcare de pe spatele brățării. Baza de încărcare magnetică se va atasa automat, iar celălalt capăt este conectat la interfața USB standard pentru încărcare(intocmai ca in poza de mai jos)



### Instalarea aplicatiei

Scanati codul QR de mai jos, sau cautati aplicatia "**GloryFit**" in Google Store sau App Store.

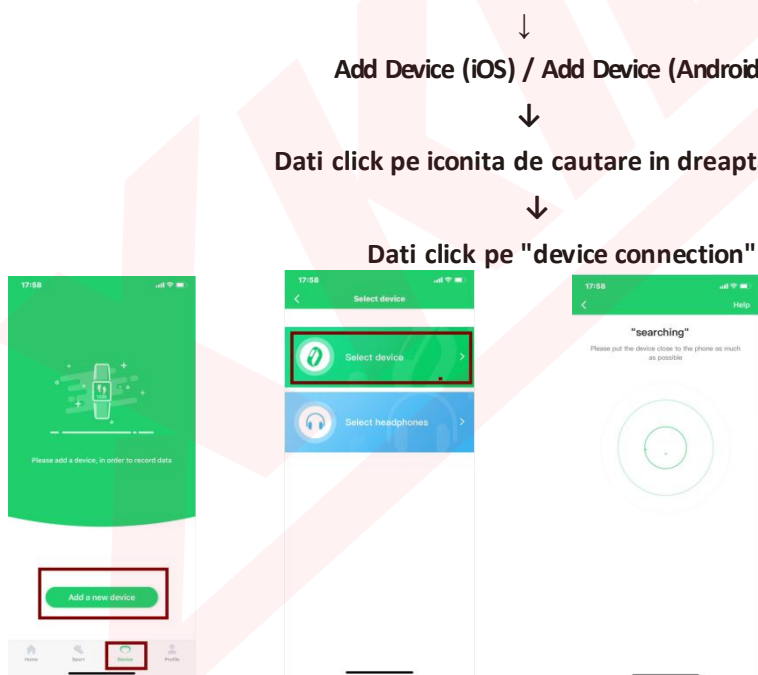


Cerinte dispozitiv: iOS 9.0 sau mai noi; Android 4.4 sau mai noi, suporta Bluetooth 5.

### Conectare dispozitiv

Prima dată când utilizați ceasul, trebuie să vă conectați la aplicație pentru calibrare. Dacă aplicația este conectată cu succes, trebuie să setați informații personale. După ce conexiunea este reușită, brățara va sincroniza automat ora, în caz contrar, datele de numărare a pașilor și somn vor fi inexacte.

După ce aplicația mobilă este setată cu succes, faceți clic pe pictograma dispozitivului



Conexiune Bluetooth: după ce împerecherea este reușită, aplicația salvează automat adresa Bluetooth a brățării. Când aplicația este deschisă sau rulează în fundal, va căuta și se va conecta automat la brățară.

Sincronizare date: trageți manual datele de sincronizare de pe pagina principală a APP; brățara poate stoca date offline timp de 7 zile. Cu cât sunt mai multe date, cu atât timpul de sincronizare este mai lung, cu atât este mai lungă aproximativ 2 minute. După finalizarea sincronizării, va exista o solicitare de "sincronizare finalizată".

### Funcție memento

Pentru funcția de memento trebuie să fie pornit comutatorul de memento de pe pagina de funcție „Dispozitiv” din aplicație și să păstreze starea conexiunii Bluetooth între telefonul mobil și brățara.

**Afisare apel:** Când un apel va intra, brățara va vibra și va fi afișat numele sau numărul apelului. Dacă doriți să respingeți apelul, apăsați îndelung pe ecran pentru a respinge apelul.

**Categoriile memento:** memento de apel, memento de mesaj, memento sedentar, memento inteligent de alarmă, nu perturba modul etc.

**Memento SMS:** Când primiți un mesaj text, brățara vibrează și afișează un memento cu pictogramă. Faceți clic pentru a vizualiza conținutul mesajului text. Memento software din aplicație: Când primiți mesajul software-ului aplicației, brățara vibrează și afișează un memento de pictogramă.

**Alarma ceas:** Puteți seta trei alarme. După setare, alarma va fi sincronizată cu ceasul. Atunci când sună alarma, ceasul va iniția o vibrație moderată și va afișa mementouri offline de alarmă.

#### **Memento sedere prelungita:**

Intervalul de memento implicit este de o oră; după ce a fost conectat, dacă utilizatorul nu s-a miscat timp de o oră, brățara va vibra pentru a-i aminti utilizatorului să facă exerciții fizice.

**Alte memento-uri :** Când primiți alte informații, cum ar fi e-mailurile, brățara va vibra și va afișa alte pictograme de memento. Faceți clic pentru a vizualiza conținutul.

**Reminder incarcare:** Cand brata este pusa la incarcata, aceasta va vibra.

#### **Functia de detectare a somnului**

Când dormiți, brățara va determina automat modul de monitorizare a somnului, și va detecta automat timpul de somn profund / ușor de somn / trezire, toată noaptea, și să calculeze calitatea somnului; Datele de somn acceptă doar vizualizarea pe partea de aplicație deocamdată.

Notă: Datele privind somnul vor fi disponibile numai atunci când purtați brățara pentru a dormi

#### **Control camera**

Aplicație --- scuturați ceasul pentru a face poze;

#### **Restore device**

Aplicație --- Restore Device- Se vor șterge toate datele

#### **Precautii**

1. Vă rugăm să evitați impactele puternice, căldură extremă și expunerea la soare.
2. Nu dezamblați, reparați și nu modificați singur ceasul.
3. Acest ceas se încarcă cu un încărcător de 5V-1A pentru încărcare. Este strict interzisă utilizarea alimentării cu supra-tensiune pentru încărcare.
4. Mediul de operare al acestui ceas este de 0 ° ~ 45 °. Este interzis să îl aruncați în foc pentru a nu provoca explozii.
5. Când ceasul este umed, vă rugăm să o uscați cu o cârpă moale înainte de a o încărca. Dacă se corodează contactele de pe ceas/incărcător, acestea pot fi curățate cu spirit.
6. Nu folosiți substanțe chimice, cum ar fi benzina, solvenții de curățare, propanolul, alcoolul sau anti-insecte, pentru a curăța produsul.
7. Nu folosiți acest produs în medii de înaltă tensiune și câmp magnetic ridicat.
8. Dacă aveți pielea sensibilă sau purtați brățara prea strâns, și observați apariția de erupții pe piele, atunci nu mai folosiți ceasul o perioadă.
9. Vă rugăm să ștergeți din timp picăturile de transpirație de pe încheietura mâinii. Cureaua poate fi expusă la săpun, transpirație, alergeni sau componente poluante pentru o lungă perioadă de timp, ceea ce totuși poate duce uneori la apariția de erupții cutanate.